



techniké údaje

1. Instalace podlahy
2. Údržba
3. Záruka

1. Instalace podlahy

Vitality Clickx®.

Clickx® je **revoluční systém** použitý k montáži laminátu. Jedinečný postupný systém Vám umožní smontovat laminát téměř okamžitě a úplně bez použití lepidla. Clickx® zajišťuje **bezešvé, pevné laminátové povrchy**, které vydrží léta. Kromě toho může být laminátová podlaha **opakovaně vyměňována**.

Nářadí, které potřebujete:

- vykružovací pila a malá ruční pila;
- tužka;
- tyčové měřidlo nebo měřicí pásmo;
- vodovzdorná samolepicí páska;
- montážní souprava na parketové podlahy: expanzní bloky, tlumicí blok, napínáky;
- brousící blok nebo brousící stroj.

Příprava.

Aklimatizace.

- nechte desky (zabalené) uprostřed místnosti, když jste přišli montovat laminátovou podlahu;
- nechte desky aklimatizovat 48 hodin v závislosti na místní teplotě a vlhkosti vzduchu;
- ideální teplota vzduchu je asi 22°C a ideální vlhkost vzduchu asi 55 %;
- po rozbalení zkontrolujte stav všech desek. Laminátové desky s viditelnými vadami nesmí být instalovány.



Povrch.

- Laminát Vitality může být instalován na jakémkoliv pevném povrchu; měkké povrchy (jako celoplošné koberce) musí být nejprve úplně odstraněny.
- Ujistěte se, že je povrch suchý, rovný a bezprašný před instalací podkladu podlahy.
- Srovnejte všechny hruboly přesahující 2 mm.

Čerstvý beton.

V nových domech je třeba nechat vysušit nedávno odlitý beton po dostatečně dlouhou dobu. Místnost by měla být adekvátně větraná. Přibližné pravidlo je:

- týden vysoušení na 1 cm pro tloušťky do 4 cm;
- týdny vysoušení na 1 cm pro tloušťky přes 4 cm; (čili měli byste beton s tloušťkou 6 cm nechat vysušet po $(1 \times 4) + (2 \times 2) = 8$ týdnů)
- vlhkost betonu by neměla překročit 2.5% (metoda CM).

V této souvislosti dejte pozor na to, že je třeba zvažovat i faktory okolního prostředí. Před položením podkladu podlahy vždy instalujte parozábranu.

Podlahové vytápění.

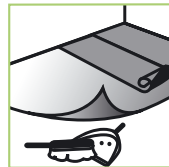
Laminátové podlahy Vitality mohou být instalovány bez potíží na povrchy s vodním podlahovým vytápěním, za podmínky, že trubky s teplou vodou jsou min. 3 cm pod povrchem a kontaktní teplota podlahy nepřekročí 28°C. Před instalací podlahy byste měli počítat s těmito aspekty:

- před začátkem vypněte podlahové vytápění; teplota podlahy by neměla překročit 18°C;
- nejprve instalujte parozábranu (150 µ); je-li to třeba, použijte fólii jiných rozměrů, ale ujistěte se, že se kusy překrývají nejméně o 20 cm předtím, než je spojíte dohromady vodovzdornou lepicí páskou;
- po instalaci podlahy počkejte aspoň 24 hodin než znovu zapnete podlahové vytápění. Zabraňte nadměrným rozdílům teploty a zapínejte a vypínejte topení postupně;
- vlhkost v místnosti by nikdy neměla překročit 1,5 % (metoda CM). Nejvyšší přípustný součinitel tepelné vodivosti pro jakýkoliv druh podlahové krytiny je 0.15 K.m²/W. Pro elektrické podlahové vytápění nesmí být překročena hodnota 60W/m².

Podklad podlahy.

Při instalaci laminátové podlahy je dobrý podklad podlahy nepostradatelný, protože by to měla být dokonalá podpora Vaší laminátové podlahy a měla by zaručovat dlouhou životnost Vaší podlahy. **Bez ohledu na instalovaný podklad podlahy nejprve instalujte parozábranu.**

Instalace laminátové podlahy.



Jakmile je podlaha vyčištěna a vyhlazena, je instalována parozábrana a podklad podlahy, může být položen laminát.

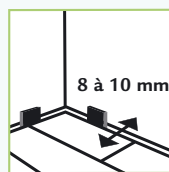
Clickx® je známý jako "rolovací" systém. To znamená, že mezi deskami není žádné napětí.

Tvar pera a drážky do sebe dokonale zapadají, aby se zamezilo vůlím. Výsledkem je bezešvý spoj a pružné možnosti instalace.

Systém Clickx® Vám umožňuje spojovat desky dvěma různými způsoby, buď pero v drážce nebo drážka v peru. Nicméně, nejjednodušší postup je pero v drážce.

Celkový vzhled dokončené laminátové podlahy především závisí na orientaci desek, směru osvětlení a úrovni pohledu. Orientace může dodatečně silně působit na vnímanou velikost a perspektivu místnosti.

Rozpínavost.



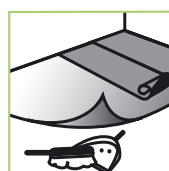
Nehledě na období 48 hodin aklimatizace před rozbalením desek, laminátové podlahy zůstanou citlivé na smrštění a roztažnost i po instalaci. Tato vlastnost může být snadno kompenzována, pokud necháte dilatační spoj 8 až 10 mm na všech stranách, s použitím dilatačních bloků. Podobný dilatační spoj by měl být ponechán okolo překážek, jako jsou potrubí, rámy dveří a prahy.

Pro větší povrchy by se měl na každých 10 metrů použít spojovací profil (jak po délce, tak po šířce), aby se kompenzovalo smrštění a prodloužení. Jestliže instalujete laminát v několika místnostech ve stejné výšce, měl by být 8 až 10 mm dilatační spoj na každé hranici mezi místnostmi, s použitím spojovacího profilu. Umístění těžkých předmětů (vodní lůžka, šatníky) na laminát není problém, provedením 8 až 10 mm dilatační spáry okolo předmětů. Pak můžete dokončit spoj obrubou nebo profilem.

Délka místnosti (v metrech)	Délka místnosti (ve stopách)	Navrhovaná šířka dilatační spáry
3 - 9 m	10 - 30 ft.	8 mm
10,6 - 12 m	35 - 40 ft.	10 mm
13,7 - 15,2 m	45 - 50 ft.	13 mm
16,8 - 19,8 m	55 - 65 ft.	19 mm
21,3 - 24,3 m	70 - 80 ft.	22 mm
29 - 30,5 m	95 - 100 ft.	25 mm

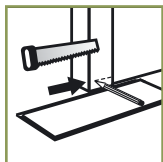
Plocha místnosti (v m²)	Plocha místnosti (ve sq.ft)	Navrhovaná šířka dilatační spáry
9 - 93 m²	100 - 1000 sq.ft.	8 mm
102 - 167 m²	1100 - 1800 sq.ft.	10 mm
177 - 242 m²	1900 - 2600 sq.ft.	13 mm
251 - 279 m²	2700 - 3000 sq.ft.	16 mm

Krok 1. Podklad podlahy a povrch.



Očistěte a vyrovnejte podklad podlahy, odstraňte masť; instalujte parozábranu a podklad podlahy; zkontrolujte poškození laminátových desek.

Krok 2. Výška dveřního rámu.

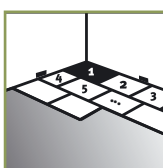


Ke **změření výšky dveřního rámu** umístěte laminátovou desku proti dveřnímu rámu, stranou dekoru dolů; označte výšku a odřízněte dveře a dveřní rám do označené výšky. Laminátová deska pak může být snadno zatlačena pod dveřní rám.

Krok 3. První řady.



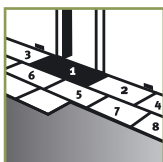
Předností systému Clickx® je to, že Vám umožňuje **vybrat si svou výchozí polohu**. Navíc můžete pracovat buď **zprava doleva** nebo **zleva doprava**, podle toho, co je lepší ve Vaší vlastní specifické situaci. Podle směru, ve kterém pracujete, se doporučuje začínat buď od dveří nebo rohu. Doporučuje se začít stranou pera na desce otočenou směrem ke zdi.



Možnost 1. Začátek v rohu.

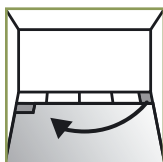
Položte desku do rohu, stranou pera otočenou směrem ke zdi. Zasuňte přední hranu druhé desky do první desky s použitím metody pero do drážky a pokračujte, dokud není první řada hotová.

Pamatujte si, že je třeba počítat s 8 až 10 mm vůlí mezi první řadou a zdí.



Možnost 2. Začátek od dveří.

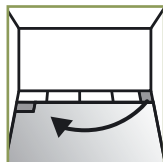
Začněte s instalací řady u dveří a pak se pohybujte od dveří. Odřízněte desku, kterou je třeba umístit pod dveřním otvorem na takovou velikost, abyste měli jistotu, že je zde 8 až 10 mm dilatační spára a zasuňte desku dovnitř dveřního rámu. Odřízněte na velikost desky, které dokončují první řadu.



Koncová deska.

Změřte délku koncové desky v řadě a odřízněte na míru. Odříznutá část této desky může být použita pro začátek další řady, za předpokladu, že tato část není kratší než asi 25 cm.

Krok 4. Dokončení podlahy.



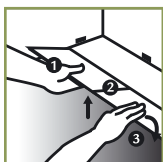
Vezměte odříznutou část koncové desky v předchozí řadě a použijte ji pro začátek další řady. Začněte na stejné straně, kde jste začali předchozí řadu a znovu se ujistěte, že je dilatační spára 8 až 10 mm mezi laminátovou deskou a zdí.



Zasuňte laminátovou desku proti předchozí řadě a zatlačte ji dolů.



Zatlačte krátkou stranu další laminátové desky do předchozí desky a zatlačte dolů proti drážce v předchozí řadě.



1. Opatrně zvedněte laminátovou desku, spolu s předchozí deskou v téže řadě v úhlu 30°.
2. Znovu ji zatlačte proti předchozí řadě.
3. Jakmile jsou desky řádně spojeny, mohou být zatlačeny dolů.

Tímto způsobem pokračujte, dokud podlaha není kompletní. Nejprve zasuňte krátké strany desek, až se spojí a až pak zaklapněte dvě spojené desky do dokončené řady.



Aby se zabránilo poškození spojovacího systému, důrazně se doporučuje nikdy nezasouvat celou řadu, aby se napojila na předchozí řadu. Vždy se ujistěte, že zde jsou dilatační spáry 8 až 10 mm mezi laminátovými deskami a zdmi nebo pevnými objekty.

Prékážky. Sloupek dveří.



Jsou-li v čelní stěně další dveře: položte desky co možná nejbližší ke dveřím; osmirkujte krátkou hranu instalovaného panelu trojúhelníkovou ruční smirkovací bruskou nebo dřevěným špalíkem se smirkovým papírem; osmirkujte pero desky v předchozí řadě;



odřízněte instalovanou desku na míru a zasuňte ji pod sloupek dveří;



vložte panel na místo lehkým poklepáním na jeho krátkou a dlouhou stranu do osmirkované desky podél vodorovné roviny;



osmirkujte krátký břit drážky u poslední instalované desky;



dále zasuňte dlouhou stranu druhé desky předposlední řady a zatlačte ji co možná pevně proti instalované desce. Deska může být také tažena pomocí napínacího železa.

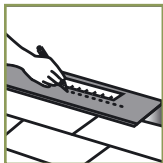
Dokončete řadu jako v kroku 5.



Potrubí.

Na krátkých stranách dvou desek, které budou instalovány okolo potrubí, vyvrtejte otvor o průměru o 10 mm větším než je průměr potrubí. Tyto dvě desky položte okolo trubek a stiskněte je k sobě.

Krok 5. Závěrečná řada.



Znovu se ujistěte, že je dilatační spára 8 až 10 mm. Počítejte se spárou, když měříte a řežete desky závěrečné řady podélně.

Instalujte závěrečnou řadu.

Vyjměte všechny expanzní bloky a vyrovnejte hrany parozábrany a podkladu podlahy, než začnete dokončování (jako je instalace lišt).

Konečné úpravy a reinstalace.

Ihned po dokončení podlahy Clickx® se po podlaze může chodit a můžete provést konečné úpravy. Namontujte lišty přímo na zdi, spíše než na podlahu, aby laminát pod ní se mohl roztahovat a smršťovat.

2. Vaše nová podlaha si může podržet své nejlepší kvality po řadu let.



Laminátové podlahy Vitality se velmi snadno udržují. Budete-li používat správné ochranné prostředky, vaše podlaha si podrží své vynikající vlastnosti po mnoho let.

Jak podlahu čistit?

Poprvé po instalaci:

- Veškerou nečistotu a prach odstraňte pomocí měkkého kartáče nebo vysavače s měkkou násadkou na parkety.
- Podlahu přetřete suchou prachovkou.
- Znovu přetřete.
- Zbytky nečistot odstraňte pomocí prostředku na laminát.
- Podlahu přetřete vlhkou prachovkou.
- V případě nutnosti ještě jednou přetřete vlhkou prachovkou.

Běžné používání: suché čištění.

- Používejte vysavač s měkkou násadkou na parkety nebo elektrostatické prachovky, na které se prach, nečistoty a vlasy nalepí jako na magnet.
- Podlahu čistěte ve směru prken, dlouhými plynulými pohyby po celé ploše podlahy.

Intenzivní používání: vlhké čištění.

- Nedoporučujeme podlahu umývat vodou, protože může dojít k jejímu trvalému poškození. Podlahu čistěte raději dobře vyždímaným, vlhkým hadříkem.
- Podlahu čistěte ve směru prken, dlouhými plynulými pohyby po celé ploše podlahy.
- Povrch pečlivě vyčistěte pomocí čistého kusu látky (bavlna nebo ručník) a okamžitě odstraňte všechny případné louže.

Chraňte svou investici

K ochraně vaší nové laminátové podlahy doporučujeme tyto preventivní kroky:

- Zamezte kontaktu se špinou, pískem, štěrkem a látkami jako např. olejem nebo asfaltem tak, že před hlavní i zadní vchod do domu či do bytu umístíte kvalitní rohože.
- Poškození těžkými předměty lze zmírnit či dokonce zamezit použitím speciálních chráničů na nohy nebo koupí nábytku s velkou plochou kontaktní plochou noh nebo koleček.
- Po celý rok udržujte relativní vnitřní vlhkost pokojů v rozmezí 40-60%. Zamezte tím přirozenému rozpínání a stahování dřeva.
- Do podlahy nevrtejte ani nesekejte ostrými předměty. Máte-li židle s kolečky, měla by být vyrobena z měkkého plastu.
- Povrch vaší nové laminátové podlahy je obzvlášť odolný a pevný, takže není nutné použití žádných dalších přípravků. Podlahu nemusíte brousit, lakovat, leštit ani voskovat, takže si zachová své typické a charakteristické vlastnosti.
- Laminátové podlahy Vitality mají tvrdý, uzavřený povrch, takže není nutné je vždy čistit mokrou cestou. Podlahu stačí jen občas setřít, takže se snižuje možnost trvalého poškození povrchu.

Co dělat když...

Skvrny vzniklé při běžném použití jako např. stopy po podrážkách, skvrny od tužky nebo běžné nečistoty lze snadno a úplně odstranit.

- Stopy po gumových předmětech, podrážkách a podpatcích, špína z ulice, stopy po tužkách nebo pastelkách...: odstraní prachovkou.
- Stopy po ovoci, mléku, pivo, vínu, čaji, nealkoholických nápojích...: okamžitě vysušte savou látkou – nebo vlhkou látkou v případě, že je skvrna již zaschlá - a vytřete dosucha.
- Krev, moč: okamžitě odstraňte vlhkým hadříkem a případné zbylé nečistoty odstraňte vhodným čisticím prostředkem na laminát.
- Lak na nehty, leštidlo na body, laky, inkoust, kosmetika, fixy...: odstraňte pomocí kapky acetonu na čistém hadříku. Aplikujte pouze na skvrnu. Postupujte podle pokynů mna čisticím prostředku. Nepoužívejte mastné chemické čisticí prostředky jako např. lakový benzín.
- Čokoláda, tuk, olej...: odstraňte pomocí vhodného čisticího prostředku na laminát.

3. Záruka

Záruční podmínky platí ve všech zemích, kde je výrobek prodáván (schválenými) distributory. Laminátové podlahy Vitality jsou předmětem záruky pro obytné použití a podle typu podlahy i pro komerční použití, která kryje vady materiálu a výroby. Všimněte si, prosím, že laminátové podlahy Vitality nejsou vhodné do vlhkých míst. Vitality® je registrovaná obchodní značka Spanolux, div. Balterio.

Záruka začíná platit dnem prodeje. Za účelem záručních nároků musí být předložena originální datovaná faktura, obsahující razítko distributora. Záruční lhůty a podmínky jsou platné pouze pro prvního uživatele / původního kupujícího laminátu Vitality. První uživatel / původní kupující je jméno uvedené na originální faktuře. Může-li být záruka aplikována, -Spanolux, div. Balterio nahradí laminátovou podlahu. Toto zahrnuje výhradně výměnu, přičemž nebudou uhrazeny žádné škody nebo náklady, jako jsou náklady montáže nebo jiné výdaje. Jakákoliv jiná odpovědnost Spanolux, div. Balterio, než podle povinnosti záruky výhradně výměna laminátových výrobků, je plně a výslovně vyloučena. Proto Spanolux, div. Balterio nemůže být považována za odpovědnou za náklady na odstranění a montáž laminátových výrobků, cestovních nákladů nebo jiných nákladů nebo škod.

Nicméně zákazník nesmí instalovat viditelné vadné desky. Zákazníci musí ohlásit takové viditelné vady do osmi dnů po nákupu. Po skončení této lhůty nebudou akceptovány žádné stížnosti. Tato záruka není aplikovatelná na výrobky, které nejsou položeny tak, jak je popsáno v montážních pokynech Vitality® nebo jak je specifikováno, tj. bez položení parozábrany a podkladu podlahy.

Záruka má formu posuvné stupnice. To znamená, že stupnice je aplikována ve smyslu procentního znehodnocení výrobku. Trvání záruky je jasně vyznačeno na balení každého výrobku.



Co je kryto a jak dlouho?

Laminované podlahy Vitality® musí být položeny v interiéru a nejsou vhodné do vlhkých a nebo mokřích prostor, jako jsou koupelny nebo sauny. Prostory vhodné pro laminátové podlahy Vitality® jsou uvedené na balení. Instalace laminátových podlah Vitality® v jiných prostorách, než je uvedeno na balení, musí být vyžádána písemně.

- Odolnost proti oděru: Vitality zaručuje, že za normálních podmínek používání zůstávají laminátové povrchy po prodeji odolné proti oděru.
- Odolnost vůči skvrnám: Laminátová podlahy Vitality je odolná proti skvrnám, jako je červené víno, kečup atd.

Co není kryto zárukou?

Tato záruka nekryje škody z následujících příčin:

- špatná údržba
- nehody nebo nevhodné a špatné používání
- abnormální opotřebení, jako poškození jehlovými podpatky bot, neodpovídající ochrana proti nábytku, kamínkům, písku a ostatním abrazivním materiálům
- poškození vodou způsobené nadměrnou kapalinou v betonových deskách, hydrostatickým tlakem, záplavou způsobenou výrobky ledu, chladničkami, výlevkami, pračkami, potrubím a přírodními pohromami
- nesprávné řemeslné provedení nebo instalace neprováděná v souladu s pokyny
- nesprávná demontáž a výměna desek
- škoda způsobená rámem vysavačů a tvrdými nebo kovovými kolečky křesel a nebo kolečky nábytku
- škoda způsobená močí zvířat a nebo jinými korozivními a nebo abrazivními látkami

Co je vyloučeno ze záruky?

Každá jiná škoda nekrytá touto zárukou tedy není odpovědností Vitality® a za takovou škodu nemůže být zaplácena žádná kompenzace. Tyto typy škody zahrnují jakékoliv ztráty a všechny náklady za škody jiné než jsou ty, které jsou způsobené na stávající podlahové krytině a ty, které byly způsobeny závadou v podlahové krytině.

Vitality neuznává odvozené nebo předpokládané záruky kromě těch, které jsou obsaženy v této písemné záruce. Tato záruka je platná pouze tehdy, když byly splněny pokyny pro instalaci a podmínky údržby, jak jsou publikovány divizí Spanolux Balterio (www.balterio.com).

Poznámka pro zákazníka:

uložte si, prosím, potvrzení o nákupu. Pro záruční nároky kontaktujte Spanolux NV divisie Balterio – Wakkensteenweg 37B – 8710 SINT BAAFS VIJVE - BELGIUM. Záruční podmínky Vitality® nepoškozuji záruku legálně aplikovatelnou na výrobky Vitality®.

